



mois	jours	semaines	MARDI semaines PARES
JANVIER	10 - 24	2-4	 <p><b>Andernay</b> <b>Couvonges</b> <b>Mognéville</b> <b>Neuville-sur-Ornain</b> <b>Rancourt-sur-Ornain</b> <b>Remennecourt</b> <b>Vassincourt</b></p>
FEVRIER	7 - 21	6-8	
MARS	6 - 20	10-12	
AVRIL	3 - 17 - 30*	14-16-18	
MAI	15 - 29	20-22	
JUIN	12 - 26	24-26	
JUILLET	10 - 24	28-30	
AOÛT	7 - 21	32-34	
SEPT.	4 - 18	36-38	
OCT.	2 - 16 - 30	40-42-44	
NOV.	13 - 27	46-48	
DÉC.	11 - 24*	50-52	

\* Rattrapage jour férié

mois	jours	semaines	MARDI semaines IMPAIRES
JANVIER	3 - 17 - 31	1-3-5	 <p><b>Brabant-le-Roi</b> <b>Laheycourt</b> <b>Laimont</b> <b>Nettancourt</b> <b>Noyers-Auzécourt</b> <b>Sommeilles</b> <b>Villers-aux-vents</b></p>
FEVRIER	14 - 28	7-9	
MARS	13 - 27	11-13	
AVRIL	10 - 24	15-17	
MAI	7* - 22	19-21	
JUIN	5 - 19	23-25	
JUILLET	3 - 17 - 31	27-29-31	
AOÛT	14 - 28	33-35	
SEPT.	11 - 25	37-39	
OCT.	9 - 23	41-43	
NOV.	6 - 20	45-47	
DÉC.	4 - 18 - 31*	49-51-1	

\* Rattrapage jour férié

**JEUDI**  
(collecte décalée au vendredi en cas de jour férié)  
**TOUTES LES SEMAINES**  
**Revigny-sur-Ornain Contrisson**



**Un bâtiment pour les jeunes créateurs ou repreneurs d'activités économiques**

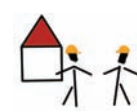
Les travaux dans l'ancien magasin « Aubaines et Fouilles » sont engagés. Objectif du projet de la Copary ? Créer 3 cellules distinctes pour y héberger, temporairement, et à loyers modérés, de jeunes créateurs ou repreneurs d'activités économiques, le temps pour eux de s'assurer de la viabilité de leurs projets et de s'installer dans leurs propres locaux. Vous disposez d'un projet de création ou de reprise d'entreprise ? Vous recherchez des locaux pour implanter votre activité ? La Copary vous soutient et vous accompagne. Contactez-nous ! + d'infos : [conomie@copary.fr](mailto:conomie@copary.fr)



**Eau et Assainissement : les gros chantiers de la Copary pour 2012**

Les habitations de la Commune de Remennecourt seront enfin raccordées à un réseau public d'adduction d'eau potable alimenté via les réseaux de Sermaize-les-Bains et ses habitants bénéficieront également de l'assainissement collectif des eaux usées. La Commune de Neuville-sur-Ornain et quelques habitations des Communes de Laimont et Vassincourt seront elles aussi raccordées dès cette année à l'assainissement collectif. Un chantier important de dérivation de conduite d'eau sera réalisé à Laheycourt, dans la continuité des travaux opérés rue

du Bois, pour lesquels la Copary et la Commune se sont coordonnées pour une réalisation simultanée. L'expérience des travaux concomitants rues de Vautrombois et de la Libération à Revigny ayant permis un gain de temps et financier, la formule sera également appliquée avec la Commune de Laimont pour les travaux de cœur de village. + d'infos : [eaux-assainissement@copary.fr](mailto:eaux-assainissement@copary.fr)



**Patrimoine intercommunal : les projets et chantiers de l'année**

La construction d'un bâtiment de stockage technique pour les services intercommunaux rue Rouasive démarrera durant le premier trimestre 2012 : engins, matériels et pièces du service des eaux et de l'assainissement, matériels de l'Accueil de Loisirs Sans Hébergement, stocks de pièces du service des déchets ménagers... y seront prochainement entreposés. Le gymnase intercommunal fait l'objet d'une étude technique et thermique, préalable à d'éventuels travaux d'amélioration de ses performances énergétiques et de transformation de son aménagement (déplacement des sanitaires...) Les anciens locaux dits de la « SEREI » feront cette année l'objet d'une étude de maîtrise d'œuvre pour y aménager les nouveaux locaux de la Copary. L'ensemble des services intercommunaux y seront rassemblés, et ce déménagement permettra à la Commune de Revigny-sur-Ornain d'envisager la réalisation de ses projets d'aménagement autour de la mairie et dans les actuels locaux de la Copary.

**agenda**



**Relais Assistantes Maternelles**

Animations ouvertes aux assistantes maternelles et aux parents.  
 ■ Mardi 03 janvier 2012 de 9h30 à 11h : Eveil musical de bébé à l'Espace culturel à Revigny-sur-Ornain.  
 ■ Vendredi 13 janvier 2012 de 9h30 à 11h : Bébé bricole dans les locaux du RAM à Revigny-sur-Ornain.  
 ■ Vendredi 27 janvier 2012 à 20h30 : réunion d'information sur les couches lavables à l'Espace culturel à Revigny-sur-Ornain.  
 ■ Mardi 31 janvier 2012 de 9h30 à 11h : Bébés lecteurs à la Bibliothèque du pays de Revigny à Revigny-sur-Ornain.  
 ■ Mardi 07 février 2012 de 9h30 à 11h : Eveil musical de bébé à l'Espace culturel à Revigny-sur-Ornain.  
 ■ Vendredi 10 février 2012 de 9h30 à 11h : Bébé bricole dans les locaux du RAM à Revigny-sur-Ornain.  
 ■ Mardi 28 février 2012 de 9h30 à 11h : Bébés lecteurs à la Bibliothèque du pays de Revigny à Revigny-sur-Ornain.  
 + d'infos : [ram@copary.fr](mailto:ram@copary.fr)



**Animations culturelles**

■ Samedi 17 décembre : Concert de Noël de l'école de musique intercommunale à Laheycourt à 18h30 à la salle culturelle et culturelle (entrée libre).  
 ■ Du 1<sup>er</sup> décembre 2011 au 8 janvier 2012 : Exposition

d'automates « Le village de Noël » dans les vitrines de l'espace culturel de la Copary.  
 ■ Samedi 28 janvier 2012 : Spectacle, à la salle des fêtes de Laimont à 20h30, en partenariat avec l'acb et le Laimont Association Sportive et culturelle « Je me souviens » de et par Jérôme Rouger.



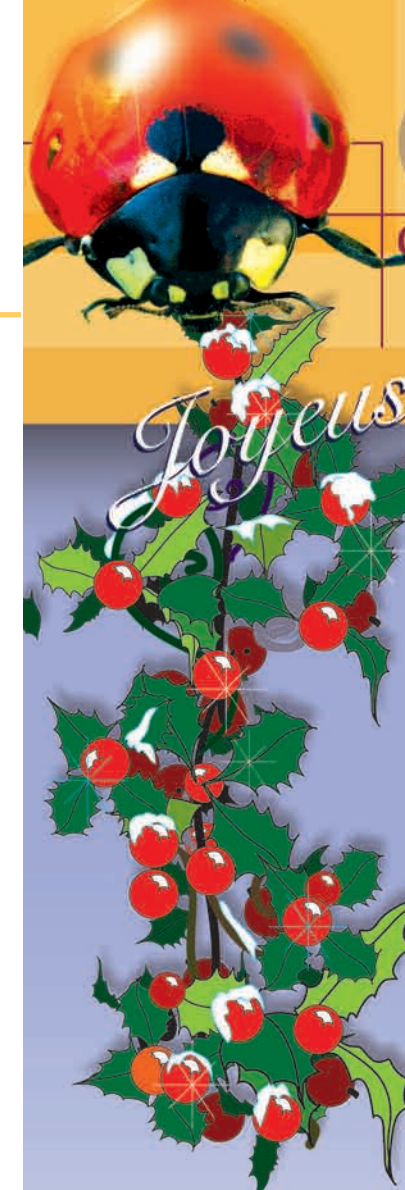
**Vergers**

La Communauté de Communes vous propose des journées de stages techniques gratuits autour des arbres fruitiers animées par Meuse Nature Environnement :  
 ■ 25 février et 10 mars 2012 : Stages de taille d'arbres fruitiers.  
 ■ 24 mars 2012 : Stage de greffes d'arbres fruitiers.  
**Pour vous inscrire, rapprochez-vous des services de la Communauté de Communes : 03.29.78.77.86 ou [contact@copary.fr](mailto:contact@copary.fr)**



**Service Public d'Assainissement Non Collectif : réunions d'information**

■ Mercredi 7 mars à 18h00 à Rancourt-sur-Ornain.  
 ■ Vendredi 9 mars à 20h30 à Andernay.  
 ■ Mercredi 14 mars à 20h30 à Villers-aux-Vents.  
 ■ Vendredi 16 mars à 18h00 à Brabant-le-Ro.  
 ■ Vendredi 23 mars à 18h00 à Revigny pour les non raccordés des communes de Contrisson, Revigny, Laimont et Vassincourt.



*Joyeuses fêtes*



Mademoiselle, Madame, Monsieur,  
 Ce 11<sup>ème</sup> numéro de votre journal d'informations est pour moi l'occasion de vous présenter le nouveau bureau de la Communauté de Communes, qui oeuvre depuis le mois de juin dernier à votre service. Le Conseil de Communauté de la Copary a fait le choix de confier à une nouvelle équipe, la poursuite des projets engagés par l'exécutif précédent, tout en inscrivant le territoire dans une dynamique nouvelle adaptée aux réalités locales et actuelles, répondant à vos besoins et à ceux de vos enfants. S'appuyant sur un projet de territoire orienté vers les axes forts que sont la jeunesse, la culture, l'emploi, l'environnement et la qualité de vos services de proximité, **Mme Virginie Daniel, Messieurs Jean-Luc Poncin, Jean-Marie Le Nabec, Richard Siri, Marc Mayeur, Christophe Antoine, Christophe Maginot et moi-même** sommes donc dès à présent engagés pour vous et à vos côtés. Dans l'attente d'une rencontre à l'occasion d'une prochaine manifestation, mon équipe, les services de la Copary et moi-même vous présentons tous nos vœux pour de joyeuses fêtes de Noël ainsi qu'une belle et heureuse année 2012.

Didier Massé  
Président de la Copary

**Des réformes à l'échelle nationale... des conséquences à l'échelle locale...**

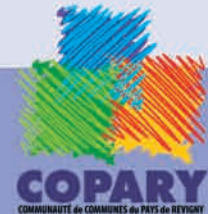
L'État s'est récemment engagé dans deux réformes majeures : la suppression de la Taxe Professionnelle avec une redistribution des ressources fiscales entre les collectivités, et la réorganisation des intercommunalités et syndicats intercommunaux.

**défini par les Services Fiscaux, mais aussi de vous faire bénéficier des abattements pour charges de famille.**

La suppression de la Taxe Professionnelle et son remplacement par la Cotisation Économique Territoriale, a eu pour effet de modifier fondamentalement la répartition des recettes fiscales locales. Ainsi, notamment, à compter de cette année, une partie de votre taxe d'habitation et sur le foncier non bâti sera reversée à la Communauté de Communes, à la place du Conseil Général de la Meuse et de la Région Lorraine.

Ces bouleversements fiscaux s'accompagnent d'un grand mouvement de réorganisation des structures intercommunales. La Préfecture de la Meuse a ainsi avancé un projet de Communauté d'Agglomération intégrant l'ensemble des Communes des Communautés de Communes de Bar-le-Duc, de Ligny-en-Barrois et de Revigny-sur-Ornain. Très rapidement, très fermement et unanimement, les élus de la Copary ont manifesté et argumenté leur opposition à cette fusion qui ne repose sur aucun projet, aucune ambition et qui ne pouvait garantir le maintien des services qui vous sont offerts aujourd'hui. La Préfecture de la Meuse et les élus du Département travaillent actuellement à l'élaboration d'un nouveau projet.

**Ces redistributions sont sans impact pour vous d'autant que les élus de la Copary ont fait le choix de ne pas augmenter le taux**





## Accueil de loisirs Intercommunal : calendrier 2012

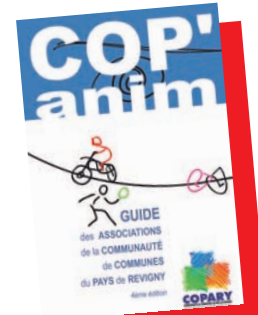
L'équipe d'animation de la Communauté de Communes du Pays de Revigny accueille vos enfants de 4 à 11 ans durant les petites et grandes vacances pour des moments de plaisir, de jeux et de découvertes.

- **COP'I D'HIVER** : du lundi 13 février au vendredi 17 février  
Inscriptions du lundi 16 janvier au vendredi 3 février.
- **COP'I DE PRINTEMPS** : du mardi 10 avril au vendredi 13 avril  
Inscriptions du lundi 12 mars au 30 mars.
- **COP'I DT** : du lundi 9 juillet au vendredi 3 août  
Inscriptions du lundi 11 juin au jeudi 5 juillet à 12h00.

+ d'infos : [cop1dt@copary.fr](mailto:cop1dt@copary.fr)

## Annuaire Intercommunal des Associations : à consulter !

Coordonnées et activités des associations sportives, culturelles, environnementales... du territoire : le **Cop'Anim** est mis à jour régulièrement sur [www.copary.fr](http://www.copary.fr) (onglet vie associative / annuaire des associations) **Pensez-y !**



+ d'infos : [culture@copary.fr](mailto:culture@copary.fr)

## Déchets Ménagers : la Communauté de Communes vous accompagne



**Composter ensemble, ça marche !** Composter sans jardin c'est possible ! La Communauté de Communes accompagne les habitants des logements collectifs de l'Avenue du XV<sup>ème</sup> Corps à Revigny dans une démarche de compostage collectif. Deux composteurs sont installés au bas de l'immeuble, et, grâce à l'investissement des locataires, chacun peut à présent y déposer ses déchets fermentescibles. Le compost obtenu est utilisé pour les espaces verts et les plantations des habitants. L'expérience est donc une réussite et sera étendue à d'autres habitats collectifs si les locataires le souhaitent.  
+ d'infos : [dechetsmenagers@copary.fr](mailto:dechetsmenagers@copary.fr)



## Votre déchetterie s'agrandit !

Dès le début d'année 2012, des travaux d'extension seront entrepris à la déchetterie : construction d'un local pour abriter vos déchets électroniques et électriques, les batteries et les déchets sensibles, et aménagement d'un quai supplémentaire. Les horaires d'ouverture seront modifiés pour permettre les travaux.



## Coût des déchets ménagers : la Copary dans la moyenne

Pour répondre aux individus qui ont la mémoire défaillante et qui s'interrogent via la presse locale sur pourquoi « les volumes collectés et traités ont diminué de 74% en 4 ans alors que le coût à la tonne collectée a augmenté de 191% », rappelons simplement que : chargé ou pas le camion de ramassage doit continuer à tourner devant toutes les habitations, les coûts de traitement des nos ordures dans des filières plus éco-responsables n'ont plus rien à voir avec le coût antérieur via le Trou des Fourches si souvent décrié, la mise en place par l'état d'une taxe supplémentaire (TGAP qui passe de 3 à 40 euros)...

Remarque d'autant plus de mauvaise foi (mais qui permet à ses auteurs de s'assurer une promotion à bon compte), puisqu'un récent rapport de l'UFC Que Choisir évalue le coût de la taxe d'enlèvement des ordures ménagères par habitants à 99 euros en moyenne, alors que le montant moyen de la redevance par habitant est de 78 euros par habitant sur le territoire de la Copary.

Notre voisinage immédiat renforce le bon rapport qualité prix du service sur la Copary (cf Communauté de Communes de Triaucourt Vaubecourt).



## Service Public d'Assainissement Non Collectif : les diagnostics de vos installations ont débuté

La Loi Grenelle II prévoit que toutes les installations individuelles d'assainissement doivent faire l'objet d'un diagnostic de conformité avant le 31/12/2012, et que ce diagnostic doit être obligatoirement fourni pour toute vente d'habitation depuis le 01/01/2011.

La réalisation de ce contrôle a été confiée à la Copary par les Communes.

Le but de ces contrôles est d'obtenir un état des lieux précis des installations d'assainissement individuel qui équipent actuellement les habitations, et dont une grande partie sont incomplètes, voire inexistantes.

Dans ce cas, les eaux usées non traitées sont rejetées dans le cours d'eau le plus proche ou absorbées par la nappe phréatique, engendrant une pollution du milieu naturel et menacent donc notre ressource en eau potable.

Sur le territoire (à l'exception de Couvonges et Mogneville qui dépendent du SMVS), la Société G2C, mandatée par la Copary, procédera au diagnostic du système individuel d'assainissement de toutes les habitations concernées et remettra un rapport qui précisera la conformité de l'installation ou, le cas échéant, les raisons pour lesquelles elle n'est pas conforme à la réglementation.



## Natura 2000 : la COPARY pilote et la démarche participative s'engage

Natura 2000 est un réseau européen d'espèces et d'espaces naturels remarquables pour lesquels sont mises en place des mesures de gestion et de préservation. La zone Natura 2000 « Forêts et Etangs d'Argonne et Vallée de l'Ornain » présente une grande richesse en espèces d'oiseaux, qui nécessite d'être préservée, en équilibre avec les activités et les projets du territoire. L'État a confié le pilotage de Natura 2000 sur la zone Argonne / Ornain à la COPARY. Des groupes de travail (Agriculture, Forêts, Etangs, Rivières) ont débuté leurs réflexions et sont ouverts à toute personne volontaire pour s'inscrire dans la démarche.

+ d'infos : CPIE Woëvre Cotes de Meuse : 03.29.87.36.65 [cpie.meuse@wanadoo.fr](mailto:cpie.meuse@wanadoo.fr)



## Avec le Pays Barrois, adoptez l'éco-attitude

Le Pays Barrois et son Plan Climat Territorial vous accompagnent vers une démarche responsable en facilitant le covoiturage sur le territoire via le site [paysbarrois-covoiturage.covivo.fr](http://paysbarrois-covoiturage.covivo.fr) et en favorisant la découverte des pratiques innovantes de nos voisins via l'organisation de voyages d'études en France et à l'étranger ouverts aux responsables politiques, économiques, associatifs. + d'infos : [www.paysbarrois.com](http://www.paysbarrois.com)

## La déchetterie HORAIRES D'OUVERTURE

JOURS	HORAIRES D'ETE *	HORAIRES D'HIVER*
Mercredi	8h30 - 12h30 14h30 - 18h30	8h30 - 12h30 14h30 - 17h00
jeudi	14h30 - 18h30	14h30 - 17h00
vendredi	14h30 - 18h30	14h30 - 17h00
samedi	8h30 - 12h30 14h30 - 18h30	8h30 - 12h30 14h30 - 17h00
dimanche	8h30 - 12h30	8h30 - 12h30

\* Le passage aux horaires d'hiver et d'été interviendra en même temps que le changement d'heure.

## Tri : de nouveaux déchets recyclables

### Polystyrène à la déchetterie



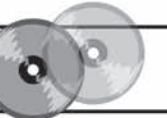
**Stylos**  
dans les écoles, les mairies et la COPARY

### Radiographies à la déchetterie ou à la COPARY



**Cartouches d'imprimantes**  
à la COPARY

### CD à la COPARY



**Textile**  
point tri Rue du Dépôt et point tri de la déchetterie à REVIGNY, près de la Mairie à NETTANCOURT

## Composteurs à prix réduits

La Copary met à votre disposition à tarifs réduits :

- pour le compostage d'extérieur : des composteurs en bois et plastique
- pour le compostage d'intérieur : des lombricomposteurs.

## Changes

La Copary soutient l'achat de changes lavables pour vos tous petits.

+ d'infos : [dechetsmenagers@copary.fr](mailto:dechetsmenagers@copary.fr)

